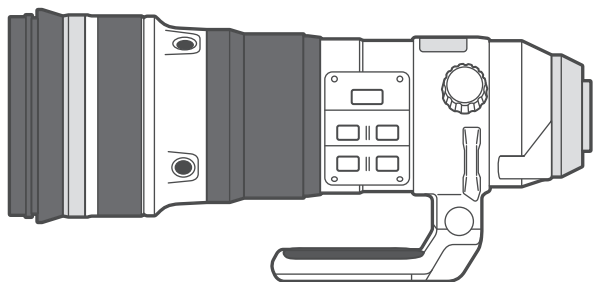


## 使用说明书

感谢您购买奥林巴斯产品。

为了确保您的安全，请在使用之前仔细阅读本使用说明书，并将其妥善保存，以供需要时参考。



## M.ZUIKO DIGITAL ED 150-400mm f/4.5 TC1.25x IS PRO

型号: IM017/IM017-L

WD705700  
Printed in China

请使用最新的照相机固件。操作将根据照相机而异。如需了解更多信息，请访问我们的主页。

若要将镜头安装到其他制造商生产的照相机上，请与其他制造商联系。

### 注意：请务必阅读

#### ▲ 警告：安全防范须知

- 请勿用镜头看太阳。否则可能会引起失明或视觉损伤。
- 请勿在未装上镜头盖的状态下放置镜头。阳光聚集时会引起故障或火灾。
- 装上照相机时请勿将镜头对准太阳。阳光聚集时会引起故障或火灾。

#### ■ 使用须知

- 将镜头安装到照相机上时，请务必握持镜头。仅握持照相机可能会损坏镜头卡口或导致镜头跌落。此举还可能妨碍防溅性能和光学性能。
- 携带装有镜头的照相机时，请使用安装在镜头上的背带，而勿使用安装在照相机上的背带。
- 使用三脚架时，请将三脚架安装到镜头的三脚架安装部位，而勿将其安装到照相机。

对于因在购买国家或地区以外使用本产品而导致的违犯当地法规的行为，Olympus不承担任何责任。

#### ● 奥林巴斯（北京）销售服务有限公司

咨询热线电话：400-650-0303

工作时间：星期一 ~ 星期五 8:45~17:30  
法定节假日休息

主页：<http://olympus-imaging.cn/>

客户服务中心：

上海：上海市徐汇区淮海中路1010号  
嘉华中心10F 邮编：200031

出版日期 2020.07.

© 2020 OLYMPUS CORPORATION

### 拍摄时的注意事项

- 使用 2 枚以上或比较厚的滤光镜进行拍摄时，图像边缘可能被切除。
- 使用闪光灯时，闪光灯可能会被镜头、遮光罩等遮挡。
- 根据使用条件可能减少可拍摄的照片数量。
- 温度的突然变化（例如，当将镜头从寒冷的室外拿到温暖之处时）可能导致镜头内部发生结露。因此在进入温暖环境时可将镜头放入塑料袋中，以使其逐渐适应温度变化。
- 请勿接触照相机上的电气触点。

### 维护

使用市售的吹气球清除镜头上的灰尘。镜头上的灰尘可用拭镜纸轻轻地擦拭。如果镜头脏了不处理，则镜头表面可能会发霉。

### 主要规格

|          |   |
|----------|---|
| 卡口       | Micro Four Thirds 接口                              |
| 焦距       | 150 毫米 ~ 400 毫米（相当于 35 毫米照相机上的 300 毫米至 800 毫米）    |
| 使用内置增距镜时 | 187.5 毫米 ~ 500 毫米（相当于 35 毫米照相机上的 375 毫米至 1000 毫米） |
| 最大光圈     | f/4.5   |
| 使用内置增距镜时 | f/5.6   |
| 视角       | 8.2° ~ 3.1°                                       |
| 使用内置增距镜时 | 6.6° ~ 2.5°                                       |
| 镜头结构     | 18 组 28 枚（内置增距镜 4 组 7 枚）                          |
| 光圈范围     | f/4.5 ~ f/22                                      |
| 使用内置增距镜时 | f/5.6 ~ f/29                                      |
| 拍摄距离     | 1.3 米 ~ ∞（无穷远）                                    |
| 对焦方式     | AF/MF 转换  |
| 外形尺寸     | ∅ 115.8 毫米（最大直径）× 314.3 毫米（长度）                    |
| 重量       | 1875 克（不包括遮光罩和镜头盖）                                |
| 滤光镜尺寸    | ∅ 95 毫米   |
| 镜头遮光罩    | 滑入式   |

此镜头可搭配M.ZUIKO增距镜使用。有关兼容增距镜的更多信息以及将其与镜头接合的注意事项，请访问我们的主页。

\* 设计和规格可能会进行更改，恕不另行通知。

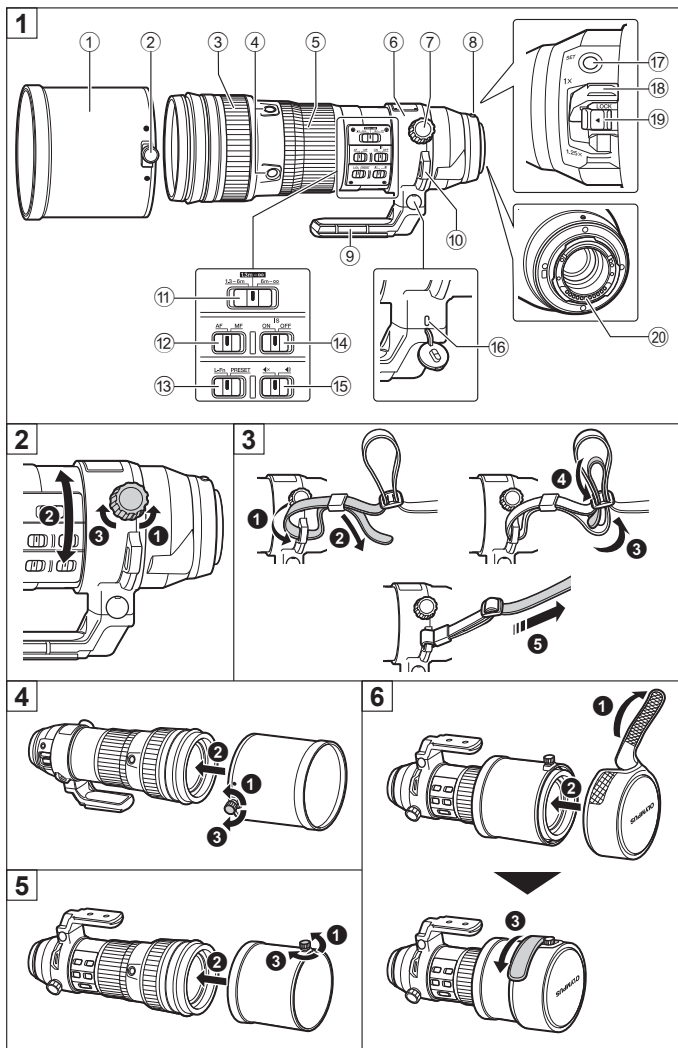
Micro Four Thirds 和 Micro Four Thirds 标识是 OLYMPUS CORPORATION 的商标或注册商标。

| 环保使用期限  | 部件名称   | 有害物质   |        |        |                         |            |              |
|---|--------|--------|--------|--------|-------------------------|------------|--------------|
|   |        | 铅 (Pb) | 汞 (Hg) | 镉 (Cd) | 六价铬 (Cr <sup>6+</sup> ) | 多溴联苯 (PBB) | 多溴二苯醚 (PBDE) |
| 10  | 机体外壳   | ×      | ○      | ○      | ○                       | ○          | ○            |
|   | 电子组装零件 | ×      | ○      | ○      | ○                       | ○          | ○            |
|   | 内部结构零件 | ×      | ○      | ○      | ○                       | ○          | ○            |
|   | 光学零件   | ○      | ○      | ○      | ○                       | ○          | ○            |
| 本表格依据 SJ/T11364 的规定编制。<br>※备注<br>环保使用期限：该标志是根据中华人民共和国〔电子信息产品污染控制管理办法〕及〔电子信息产品环保使用期限通则〕的有关规定制定的销售类电子信息产品的环保使用期限。<br>○：表示该有害物质在该部件所有均质材料中的含量均在 GB/T26572 规定的限量要求以下。<br>×：表示该有害物质至少在该部件的某一均质材料中的含量超出 GB/T26572 标准规定的限量要求。<br>本产品中含有的有害物质的部件皆因全球技术发展水平限制而无法实现有害物质的替代。 |        |        |        |        |                         |            |              |

本镜头中的软件可能包含第三方软件。任何第三方软件均符合其版权所有者的许可或发行者规定的条款和条例。

这些条款和其它第三方软件通知可以在网站

<http://www.olympus.co.jp/en/support/imgs/digicamera/download/notice/notice.cfm>中所存储的软件通知PDF文件中找到。



## 部件名称 (图 1)

- |               |              |
|---------------|--------------|
| ① 镜头遮光罩       | ⑪ 对焦限制开关     |
| ② 遮光罩安装螺丝     | ⑫ 对焦模式开关     |
| ③ 对焦环         | ⑬ L-Fn 开关    |
| ④ L-Fn 按钮     | ⑭ IS 开关      |
| ⑤ 变焦环         | ⑮ 提示音启用/禁用开关 |
| ⑥ 三脚架安装部位     | ⑯ 安全插槽       |
| ⑦ 三脚架安装部位锁定螺丝 | ⑰ SET 按钮     |
| ⑧ 安装指示标志      | ⑱ 增距镜选择器     |
| ⑨ 三脚架安装部位脚部   | ⑲ 增距镜锁       |
| ⑩ 背带安装环       | ⑳ 电气触点       |

### 对焦限制开关

设置摄影距离的范围。对焦在设定的距离内完成。

### 对焦模式开关

切换AF/MF。

### L-Fn 开关

选择 L-Fn 按钮所执行的功能。

**L-Fn:** 按下任意 L-Fn 按钮可暂停自动对焦操作并锁定对焦。其他功能可使用照相机操控进行指定。

**PRESET:** 按下任意 L-Fn 按钮可在预设的距离进行对焦。

### L-Fn 按钮

4 个 L-Fn 按钮所执行的功能取决于 L-Fn 开关的位置。4 个按钮均可用于执行所选择的功能。

### SET 按钮

SET 按钮可用于保存当前的对焦位置，以便以后进行调用。

### IS 开关

启用或禁用影像防抖 (IS)。

**ON:** 镜头和机身的防抖功能起作用。

IS按照照相机中的IS设置工作。

**OFF:** 镜头和机身的防抖功能关闭。

### 提示音启用/禁用开关

启用或禁用预设的对焦操作提示音。

## 安全插槽

第三方生产的安全电缆连接用接口。

## 以预设的距离进行对焦

如下所述，可保存所选的对焦位置以便即时调用。

### 保存对焦位置

**1** 对焦于指定的拍摄对象或以指定距离进行对焦。

**2** 按下 SET 按钮。

- 镜头将保存当前的对焦位置。
- 若提示音启用/禁用开关位于 (启用) 位置，此时提示音将响一声，提示对焦位置已保存。若提示音连续响三声则表示对焦位置未保存；重复步骤 1 和 2。

照相机将存储保存的对焦位置，直到被新保存的对焦位置所覆盖。

### 调用保存的对焦位置

**1** 将 L-Fn 开关滑动到 PRESET。

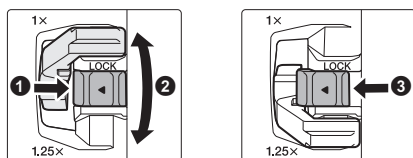
**2** 按下一个 L-Fn 按钮。

- 镜头将以保存的距离进行对焦。
- 若提示音启用/禁用开关位于 (启用) 位置，此时提示音将响两声，提示镜头对焦时使用的是保存的距离。若提示音连续响三声则表示对焦位置无法被调用，此种情况发生时可按照“保存对焦位置”中的说明重新保存对焦位置。

请注意，若在保存对焦位置后更改了焦距或增距镜选择器的位置，则可能需要重新对焦。

## 使用内置增距镜

旋转增距镜选择器以在 1 倍焦距和 1.25 倍焦距之间进行切换。



- 按照图示方向 (1) 滑动增距镜锁可解锁增距镜选择器。
- 按照图示方向 (2) 旋转增距镜选择器。
- 按照图示方向 (3) 滑动增距镜锁可锁定增距镜选择器。

## ■ 使用内置增距镜时的注意事项：

- 使用增距镜选择器更改焦距后需要重新进行对焦。
- 切换增距镜选择器的位置可能会更改光圈。使用增距镜选择器后需要调整曝光补偿。
- 为防止意外操作，请务必在使用增距镜选择器后将其锁定。
- 在下列条件下使用增距镜选择器时可能会发生意外操作，届时需要重新调整对焦等。因此，请勿在下列条件下使用增距镜选择器：
  - 半按或完全按下快门按钮时；
  - 正在操作镜头和/或照相机时。
- 根据照相机的不同，在操作增距镜选择器时，取景器或显示屏可能瞬间变暗，但并非故障。

## 使用三脚架安装部位 (图 2)

**1** 旋松三脚架安装部位的锁定螺丝 (1)。

**2** 根据需要旋转镜头 (2)。

- 每 90° 有一个卡住位置，以辅助定位镜头。

**3** 旋紧三脚架安装部位的锁定螺丝 (3)。

此时三脚架安装部位和三脚架安装部位脚部便被锁定。

## 安装背带 (图 3)

## 安装遮光罩 (图 4) / 反装遮光罩 (图 5)

**1** 旋松遮光罩安装螺丝 (1)。

**2** 将遮光罩直接滑入镜头 (2)。

**3** 旋紧遮光罩安装螺丝以将遮光罩固定到位 (3)。

在不使用遮光罩时将其反转安装。

## 安装镜头盖 (图 6)